

Le calme pour mieux fêter! Joyeux Noël!

Nicole Boucher
Agent immobilier affilié

À Saint-Hippolyte, c'est **Sutton**

maintenant au
980, chemin des Hauteurs
450 224-5757



25 ans

Le Sentier

Le journal communautaire de Saint-Hippolyte

Décembre 2008 • Volume 26 n° 10

MARCHÉ BONICHOIX

Qui se ressemble s'assemble!

PROPRIÉTAIRE : Paul de Montigny
Marché Saint-Hippolyte inc.
2280, chemin des Hauteurs, Saint-Hippolyte 450 563-2145



RE/MAX
REMAX DE L'AVENIR INC.

Bureau à Saint-Hippolyte
Peter Léo Lemay
Agent immobilier affilié

BUR. : 450 431-1515
CELL. : 514 895-1089

www.peterlemay.ca



Isabelle Tremblay



Vedette du sport automobile québécois

page 3

PHOTO JACQUES RACINE

Vous SONGEZ à vendre votre propriété? Appelez-moi pour une OPINION de la VALEUR MARCHANDE. C'est GRATUIT!



Carmen Dion
Agent immobilier agréé

450 **563-5559**
Sans frais 1 866 563-5559

Immeubles des Hauteurs
Courtier immobilier agréé

www.immeublesdeshauteurs.com

GUIGNOLÉE
4, 5, 6 et 7 décembre

BONICHOIX, IGA,
RONA ET PHARMAPRIX

La GRANDE GUIGNOLÉE organisée par Moissons Laurentides se déroule le jeudi 4 décembre, celle du comptoir alimentaire les 5, 6 et 7 décembre.

SOYONS GÉNÉREUX

Sont acceptées les denrées non périssables et les dons en argent



Encan silencieux pour vendre les articles de la **chapelle Ste-Anne**

page 23

Noël optimiste des jeunes

Au pavillon Roger-Cabana le dimanche 14 décembre 2008. Suivre votre horaire selon la lettre alphabétique de votre nom, sur votre feuille d'inscription. Le père Noël vous attend. Aux intéressés, on peut apporter des denrées non périssables pour le comptoir alimentaire.



PHOTO ANDRÉ CHERRIER

CADEAU aux premiers 500 visiteurs

OUVERTURE DU BUREAU **Sutton**
à Saint-Hippolyte (voisin du IGA)
Le dimanche 14 décembre entre 13 h et 17 h

450 **224-5757**

En collaboration avec le notaire Alain deHaerne et IGA.

Soyez parmi les 500 premiers visiteurs et RECEVEZ votre sac écologique pour faire vos courses.

Nicole Boucher






LE 8 DÉCEMBRE 2008

De 9h30 à 20h

JE M'EXPRIME, JE VOTE
ÉLECTIONS GÉNÉRALES

Pour savoir où aller voter, consultez la **carte de rappel** que vous recevrez par la poste ou visitez notre site Web. N'oubliez pas d'apporter une des cinq pièces d'identité requises pour voter.

www.electionsequbec.qc.ca 1 888 ÉLECTION (1 888 353-2846)



LE DIRECTEUR GÉNÉRAL
DES ÉLECTIONS DU QUÉBEC

Parce qu'un vote, ça compte

Isabelle Tremblay : vedette du sport automobile québécois

NATHALIE VIGNEAULT

Le 12 octobre dernier, Isabelle Tremblay, une résidente du lac de l'Achigan, a créé tout un émoi à l'autodrome St-Eustache en remportant la course « Enduro-challenge 200 ».

L'agente d'immeuble et mère de famille devient ainsi la première femme à remporter cette course depuis son début, il y a 31 ans. Isabelle est très enchantée par l'enthousiasme que le milieu du sport automobile lui démontre depuis sa victoire. La preuve : elle conduira une *Légende* modifiée l'an prochain.

Une agréable surprise

C'est après seulement sept courses derrière le volant d'une Mazda MX-6 1994 que la jeune femme de 36 ans a réussi cet exploit. Elle est donc arrivée première devant les 93 coureurs, dont trois coureuses, d'une course comportant 200 tours de pistes. Il faut dire qu'Isabelle a littéralement eu la piqûre pour ce sport depuis que Stéphane Dupuis, arrivé deuxième à cette même course, l'y avait initiée l'été dernier. Depuis ce



PHOTO JACQUES RACINE

temps, c'est une véritable passion qui l'anime.

Une vague qui porte loin

Même si la saison est pratiquement terminée, elle avoue manquer d'heures dans une journée pour arriver à tout faire. Entrevues avec les journa-

listes sportifs, rencontres avec les gens du milieu, Isabelle se prépare déjà à la prochaine saison. Certains l'ont peut-être vue à l'émission « l'Antichambre » sur RDS, aux côtés de Jacques Villeneuve. Au moment de l'interview, sa recherche de commanditaire allait bon train.

La famille et la course

Isabelle est très heureuse du fait que toute sa petite famille se soit ralliée autour de ce sport. « La course est maintenant un sport familial chez nous. Mes enfants et ma mère étaient présents lorsque j'ai remporté l'Enduro-challenge200. » Toutefois, elle affirme être très déçue que le Canada perde la Formule 1. « C'est vraiment une mauvaise nouvelle pour le sport automobile en général. Ça a des conséquences sur notre économie. » Elle explique que même les coureurs de *Nascar* qui ont des gros commanditaires, comme Villeneuve et Carpentier, sont pénalisés.

Aucune limite, mais la tête froide

Isabelle se décrit comme une fille qui carbure à l'action. Selon elle, les sports extrêmes l'aident à rester jeune et elle avoue ne pas s'imposer de limites. Tout en s'impliquant dans l'organisation de ses courses, elle se laisse porter par la vague et affirme aller là où ça la mènera. « Je me dis que si jamais tout devait s'arrêter, j'aurai au moins touché à quelque chose de formidable. »

Un monument pour Morgan

AUDREY TAWEL-THIBERT

Une statue de Morgan

Rappelons-nous Morgan, le cheval défunt de la famille Petit, qui est mort en avril à l'âge de 38 ans. Eh bien, il y a quelque temps, Paul De Montigny, propriétaire du Bonichoix au village, a déposé une demande au Centre d'Hippologie pour qu'une réplique de Morgan soit érigée devant l'épicerie. Il a aussi proposé que cette réplique soit décorée aux couleurs de l'automne et que, le temps venu, aux Fêtes, Morgan porte des parures à l'effigie de Noël. Mme Deborah Roch, propriétaire du Centre d'Hippologie, suppose que la statue demeurera sur place en permanence, malgré que le contrat ne précisait que ces deux moments pour son exposition.

La fabrication

Voici comment s'est déroulé le grand bricolage de la décoration d'automne du cheval. Mario Lussier, un des membres du Centre, a pris une table de chez lui pour qu'elle soit utilisée en guise



La partie technique a été réalisée par Mario Lussier, un des membres du centre d'hippologie.

PHOTO JACQUES RACINE



Nous reconnaissons Colin Beaugard, Samuel Bernier, Garry Archambault, Deborah Roch, Maïli d'Anna et les chevaux Kyrr, Diva, Princesse et La Belle, les biches Bichette et Bébè Biquette.

PHOTO JACQUES RACINE

de charrette pour la statue. Quant au cheval, il a également été construit par Mario à l'aide de ces matériaux : du bois, du « styromousse », des perruques pour la queue et la crinière, de la peinture, et pour la finition, le tout a été sablé. Et voilà, Morgan a recommencé à vivre! Depuis lors, Morgan a été redécoré pour Noël.

Le Centre d'Hippologie

Au Centre, qui se trouve en face de l'école primaire des Hauteurs, plusieurs activités se

déroulent. La plupart des gens inscrits sont des jeunes et ils apprennent comment apprivoiser un cheval, le monter, lui mettre l'équipement nécessaire, etc. Il est d'ailleurs courant, pendant l'été, d'apercevoir Deborah et des jeunes du Centre se rendre au Bonichoix à cheval pour s'acheter une collation. Si vos enfants désirent s'inscrire au Centre, ils peuvent le faire en rejoignant Deborah au 450 563-2755 ou en envoyant un courriel au club.hippo@live.com

Le Sentier
Vous avez une bonne nouvelle à nous transmettre ?
Nous l'attendons
par téléphone au 450 563-1975
ou 450 563-4104 ou par courriel
journal.lesentier@videotron.ca

REMILYSCO
SOUDURE GÉNÉRALE
Conception et réparations mécaniques de tout genre
Fabrication et installation de clôtures, grilles antivol
Travaux sur divers métaux
Usinage
Estimation gratuite
450 419-1923

**Date de tombée :
le 15 du mois
4 600 COPIES**

Pour toutes les parutions, faites parvenir vos communiqués et votre matériel publicitaire pour le 15 du mois par courriel ou poste :

journal.lesentier@videotron.ca
CP 135, Saint-Hippolyte (QC) J8A 3P5

COORDONNATRICE
Nicole Chauvin 450 563-1975
DISTRIBUTION
André Huneault 450 563-2851
PETITES ANNONCES
Thérèse Labrosse 450 569-9160
PUBLICITÉS
Michèle Châteauevert 450 563-4104
Thérèse Labrosse 450 569-9160
Jocelyne Annereau Cassagnol 450 431-2002

IMPRESSION : RIVE-NORD MÉDIA

Dépôt légal Bibliothèque nationale du Québec, 2^e trimestre 1983
Le Sentier reçoit l'appui du ministère de la Culture et des Communications du Québec.

Ce journal communautaire est une réalisation d'une équipe de touche-à-tout en constante évolution.

Nous n'avons d'autre but que d'améliorer la qualité de vie à Saint-Hippolyte, en commençant par la nôtre.

Ainsi, administration, rédaction, correction, choix des textes et photographies de ce numéro du Sentier sont l'œuvre de Nicole Chauvin, Jean-Pierre Fabien, Colette Noël, Michèle Châteauevert, Diane Couët, Pierrette Asselin, Denise Marcoux, André Chierri, Audrey Tawel-Thibert, Jocelyne Cassagnol, André Huneault, Martine Bertrand, Marie-Andrée Racine, Jacques A.-Dufour, Jacques Racine, Nathalie Vigneault et Joanne Clark.

Les textes du bulletin municipal situés au centre du journal et les textes identifiés par le logo de Saint-Hippolyte sont sous l'entière responsabilité de la Municipalité.

To our English citizens, your comments and texts are welcome.

Toute reproduction d'annonces publicitaires paraissant dans Le Sentier et réalisées par les concepteurs publicitaires de ce journal est formellement interdite, que ce soit d'une façon intégrale, partielle ou déguisée.

DES NOUVELLES DE VOUS

Vous souhaitez nous faire part d'une nouvelle, d'un sujet d'article, d'un événement à venir ou à couvrir? Nous attendons votre appel au 450 563-1975

PHOTOS À VENDRE

Les photos qui paraissent dans le journal sont en vente au coût de 10 \$ l'unité, elles sont disponibles en format JPG.

BANQUE DE JOURNALISTES

Le Sentier est à la recherche de personnes bénévoles pour participer à la rédaction de textes : sports, reportage, etc. Pour plus de détails, svp joindre Nicole Chauvin 450 563-1975 ou Michèle Châteauevert 450 563-4104



PHOTO ISABELLE POULIN

Bruno Laroche, candidat à la Mairie en 2009.

Bruno Laroche, candidat à la mairie en 2009

DENISE MARCOUX

Après des élections au Fédéral et au Provincial, voilà que certains se préparent déjà pour les élections municipales. En effet, le conseiller Bruno Laroche a annoncé qu'il se portera candidat à la mairie lors du scrutin de novembre 2009.

Un grand nombre de citoyens sont venus appuyer Bruno Laroche en ce 8 novembre 2008, au local des scouts, à Saint-Hippolyte. En présentant son ami, Gilles Beauregard a mis l'accent sur les talents de leader, de communicateur et d'organisateur de Bruno Laroche. Conseiller municipal depuis plus de dix ans, Bruno Laroche possède une vaste expérience des affaires municipales.

Le conseiller Laroche est heureux d'avoir reçu l'appui de nombreuses personnes, ce qui le pousse à relever le défi : « Je serai pour vous et avec vous candidat à la mairie de Saint-Hippolyte ». D'ici là, il s'engage à collaborer avec l'équipe actuelle dans le meilleur intérêt des citoyens et à mener une campagne d'idées. S'il est élu, il promet une « gestion du gros bon sens qui facilitera la réalisation de nos projets ». D'ici le printemps, le futur candidat à la mairie a du pain sur la planche : donner un nom et une image à son parti, former une équipe de candidates et candidats, élaborer une plate-forme électorale et présenter un programme. Il se donne un an pour consulter les Hippolytois et établir ses priorités avec eux.

Une politique familiale municipale : qu'est-ce au juste ?

Près de 80 % de la population du Québec vit dans une ville qui a mis ou qui est en voie de mettre sur pied une politique familiale municipale. Concrètement, qu'est-ce que ça change dans le quotidien de ces familles ?

Le portrait des familles de la Ville, un processus de consultation enrichissant

La personne responsable de l'établissement de la politique familiale a le mandat de préciser le portrait des familles de la ville. Elle a ainsi recours à plusieurs méthodes de travail ; données du recensement, questionnaire, entrevues avec les familles, les organismes, les garderies, les écoles de la ville, etc. Plus les données seront pertinentes, plus le portrait des familles sera précis et plus il sera facile d'en dégager des constats (problématiques, spécificités propres aux familles de la ville).

Le comité-famille

À la lumière de ces informations, le comité consultatif pour la famille, constitué de membres issus de divers milieux concernés par le bien-être des familles, travaillera à l'élaboration de la politique familiale au cours des douze à dix-huit mois nécessaires à sa rédaction. Les constats varient d'une ville à l'autre. Après l'analyse des données, on peut constater que

dans une ville il y a une majorité de familles ayant de jeunes enfants ou encore des familles monoparentales et des grands-parents, etc. Les constats s'attardent aux aspects ayant un impact sur la qualité leur vie : les infrastructures des loisirs (parcs, centre communautaire, bibliothèque, etc.), la sécurité publique (routière, à vélo, cybercriminalité, etc.), l'environnement, les événements, les transports, les infrastructures routières, la santé, l'aménagement de la ville et l'habitation.

Le plan d'action triennal

À l'aide de cette photographie, le comité-famille procède à l'élaboration du plan d'action de la politique familiale qui s'échelonne sur trois ans. Ainsi, dans un esprit de concertation, les membres abordent des solutions et suggèrent des actions et des mesures réalisables et réalistes pour corriger les problématiques soulevées. Le plan d'action est soumis au conseil municipal pour son adoption en tout ou en partie et au processus de consultation publique pour le valider et surtout le légitimer.

L'évaluation et le suivi annuel du plan d'action

Le comité-famille fait le suivi annuel du plan d'action. Il s'assure que les intervenants impliqués dans sa réalisation mettent en œuvre les ressources nécessaires à la réalisation des mesures prévues pour chacune des années. Il procède au réajustement du plan d'action si la situation ou encore le contexte l'exige. Enfin, il

évalue l'état des réalisations, des mesures et des actions prévues pour l'année en cours afin d'en rendre compte au conseil municipal et à la population.

En fin de compte, qu'en retiennent les familles ?

Une politique familiale municipale vise l'amélioration de la qualité de vie des familles, elle permet de dresser un portrait de la situation réelle des familles et de travailler en fonction de données concrètes. Elle amène également les intervenants du comité consultatif sur la famille à se questionner sur les besoins et les attentes propres aux familles urbaines. En somme, ce comité s'assure que les élus municipaux se préoccupent réellement des familles dans leur prise de décision.

Qui sont les membres du comité-famille ?

Élu responsable des questions familiales.
Directeur du Service des loisirs de la ville.
Représentant des écoles.
Représentant des organismes communautaires.
Représentant des garderies.
Représentant du CSSS (CLSC).
Représentant jeunesse.
Représentant des grands-parents/aînés.
Représentant des familles avec de jeunes enfants ou des adolescents.

Isabelle Poulin

Le Sentier
des affaires de Saint-Hippolyte
www.sentierdesaffaires.com

AMECO Association des médias écrits communautaires du Québec

Le Sentier
Le journal communautaire de Saint-Hippolyte

Cesser de mettre de la publicité pour économiser de l'argent, c'est comme arrêter sa montre pour sauver du temps. Contactez nos représentantes publicitaires



Michèle Châteauevert
450 563-4104



Jocelyne Annereau
Cassagnol
450 431 2002



Thérèse Labrosse
450 569-9160



L'équipe des médiateurs.

De gauche à droite (en arrière) : Alicia Bergeron (6^e), Julie Gervais (6^e), Jessy Daoust (6^e), Karolanne Groulx (6^e), Dalaël Fournelle (6^e), Lou-Samuel Imbeault (5^e), Loïck Balthazard (4^e), (au centre) Catherine Légaré (6^e), Marie-Soleil Trudel (4^e), Éliot Bérubé (4^e), Maxime Laliberté (4^e), Khéliane Fortin (4^e), Jenny-Lee Rioux (4^e), Jérémie Chénier (5^e), Gary Archambault (6^e), Samantha Parent (5^e) (en avant) Étienne Beaudry (4^e), Philippe Rouleau (4^e).

PHOTO JACQUES RACINE

L'école des Hauteurs : non à la violence

ANDRÉ HUNEULT

Au début du mois de novembre, l'école des Hauteurs entamait pour une troisième année sa participation au programme « Vers le Pacifique ». Ainsi, tous les élèves sont invités à régler les problèmes survenant durant les récréations sans

utiliser la violence verbale ou physique. Une équipe de dix-huit médiateurs fait la promotion du sentiment d'appartenance à l'école. Tout au long de l'année, des ateliers et des activités auront lieu pour promouvoir une conduite pacifique chez les jeunes.



De gauche à droite, les deux responsables du programme, Chantale Lamarche et Catherine Bourque accompagnées de la directrice de l'école Martine Labonté.

PHOTO FOURNIE PAR L'ÉCOLE



Claude Cousineau

Présence
Compétence
Expérience

PARTI QUÉBÉCOIS
133, RUE PRINCIPALE, SAINTE-AGATHE-DES-MONTS
819-328-5626

APPUYER CLAUDE COUSINEAU C'EST...

- S'assurer d'un député présent pour tous
- Pouvoir compter sur un député qui a fait ses preuves
- Poursuivre le développement de la circonscription

CLAUDE COUSINEAU ET LE PARTI QUÉBÉCOIS S'ENGAGENT À :

- Garantir à chaque enfant une place en service de garde
- Offrir aux malades les services médicaux dont ils ont besoin dans les délais médicalement requis
- Donner la chance à tous d'avoir accès à un médecin de famille
- Diminuer le nombre d'élèves par classe
- Rapatrier d'Ottawa les compétences et les budgets en matière de culture
- S'assurer que les travailleurs puissent gagner leur vie en français

« Plus que jamais, j'ai le goût de travailler avec vous et ce, comme je le fais depuis 10 ans. Ensemble, nous bâtissons un Québec gagnant ! »

QUÉBECGAGNANT.ORG

PAÏÉ ET AUTORISÉ PAR NADINE SOUMIS, AGENTE OFFICIELLE DU PARTI QUÉBÉCOIS DE BERTRAND.

Cercle de Fermières

Nous rappelons à toutes les femmes qu'elles sont invitées à se joindre à nous lors de nos lundis « portes ouvertes ». Des métiers à tisser, machine à coudre, accessoires de toutes sortes ainsi que revues et patrons sont disponibles, sans compter que vous rencontrerez des amis pour partager et échanger sur divers sujets. L'abonnement ne coûte que 20\$ pour l'année et inclut le magazine l'Actuelle, l'accès aux lundis « portes ouvertes » et la participation gratuite aux cours et aux ateliers. Veuillez noter que notre dernière rencontre se tiendra le **lundi 15 décembre 2008** et nous reprendrons nos activités le **lundi 12 janvier 2009**.

Paniers de Noël du Comptoir alimentaire

Toute personne dans le besoin peut faire une demande pour recevoir un panier de Noël, la date limite pour s'inscrire est le **5 décembre**. La distribution des paniers de Noël se fera le **19 décembre**. Les activités du comptoir reprendront le **9 janvier 2009**. Pour vous inscrire et avoir de l'information additionnelle veuillez joindre **Jean-Paul Lacombe au 450 563-1683** ou **Lise Leduc au 450 563-5097**

Amico

Une belle fête de Noël accompagnée de musique et repas traditionnels vous attend le 13 décembre. Information **Raymond Proulx, 450 563-1356**

Âge d'or

Le 6 décembre, souper dansant au son de la musique de Linda et Guy Rivest. À compter de 18h au centre éducatif et communautaire Les Hauteurs. Apportez vos consommations. Veuillez confirmer votre présence auprès de **Gabriel Durand au 450 563-4955** ou **Olivia Gemme au 450 563-1527**
Par la même occasion, le comptoir alimentaire recueillera vos dons et denrées non périssables.

Le transport en commun

Vous avez dit : transport en commun?

Transport : moyen de se déplacer d'un lieu à un autre Commun? Ça, ça peut être n'importe quoi... ou presque.

MARIE-ANDRÉE RACINE

Hé! oui, même en 2008, ce sont des choses qui arrivent!

Gare intermodale de Saint-Jérôme : pas de problème. Joli, efficace. Même l'horaire des bus est des plus accommodant, et le prix du trajet, très raisonnable.

Seulement quelques passagers. Côté confort : très urbain! Plutôt le genre « autobus de ville », conçu pour la mouvance des passagers : l'un monte, l'autre descend. Alors si vous pensiez pouvoir relaxer dans un siège confortable en vous laissant conduire, là ça commence à se gâter. Vous faites fausse route...

Ensuite?

Hé! bien ensuite, c'est ce que l'on appelle communément : la « run de lait » : moult détours, moult arrêts. Un petit changement d'autobus avec ça? Pourquoi pas, si c'est pour une question de rentabilité du système. Rendu à un certain arrêt, on prend le bus dont l'horaire se rapprochait du nôtre. Vous aviez au départ une belle place « assise », choisie avec soin? Qu'à cela ne tienne. Vous voici relégué au rang de nième passager... vous prenez ce qui reste!

La durée du trajet? Pour parcourir la distance Saint-Jérôme, métro Montmorency, qui prendrait à une auto environ une heure, et ce, dans une circulation de bonne intensité, en fin d'après-

midi, il faut compter une heure trente, si tout va bien.

Et les passagers? Qui de nos jours utilise ce moyen de transport? Vous? Moi? À l'occasion. Un coup mal pris, comme on dit.

Mais si on parle d'usagers réguliers? Vous ne serez pas surpris d'apprendre que ce sont des jeunes. Pas mal jeunes. Et qui dit jeune, de nos jours, dit : MP3 qui écorchent même les oreilles des autres passagers; cellulaires et leurs conversations insipides; échanges de propos sans sourdine d'une section à une autre. Les jeunes, le bruit ça ne les effraie pas. On dirait même qu'ils y carburent. Et ça tape du pied et du genou comme des engrenages bien huilés aux boissons énergisantes. Vous voyez le topo? Avez-vous pensé à apporter vos bouchons pour les oreilles? Fort souhaitable.

Comme quoi, oui, vraiment, on apprend à tout âge. Un bain de jeunesse auquel on n'aspire pas vraiment quand on est un bienheureux retraité. Les voyages forment la jeunesse, sans doute, mais les « has been » ça les déforme encore un peu plus. Ça les fait « crochir » quoi!

Alors, si en mal d'aventure, l'idée vous prend d'utiliser ce moyen de transport, considérez-vous comme prévenu. Il faut user de patience, de tolérance, il faut être une grand-mère qui s'en va voir son petit-fils, récompense suprême qui aide à traverser bien des épreuves d'endurance. À quand déjà le train de banlieue avec des horaires plus accessibles? Ah! le train de banlieue. Là, on est en voiture!

NDLR Le journal s'engage à publier les lettres ouvertes pourvu : qu'elles servent l'intérêt public et non des intérêts particuliers; qu'elles ne contiennent pas de propos haineux ou injurieux, ni de préjugés; qu'elles ne soient pas racistes ou sexistes; qu'elles respectent la vie privée des personnes; qu'elles soient signées. Elles ne doivent pas contenir de remerciements. Les textes devront avoir un maximum de 250 mots.

Le recyclage pour tous !

Monsieur le maire nous annonce fièrement que dorénavant la collecte du recyclage aura lieu toutes les semaines et non plus deux fois par mois, et cela, sans augmentation de coût... Partout on tente de réduire les gaz à effet de serre, notamment en réduisant la pollution causée par le transport, eh bien à Saint-Hippolyte on va doubler cette part de pollution. Bravo! quand on sait de plus que le territoire est immense. Monsieur le maire pourtant se dit sensible à la protection de l'environnement... Trouvez l'erreur!

Trop peu de gens recyclent. Il suffit de se promener dans les rues le jour du recyclage. Fournir un gros bac bleu aux citoyens serait une initiative plus « payante » pour la planète, sans compter qu'un gros bac peut absorber le recyclage de deux semaines, plus facile à remplir au lieu d'essayer de caser les choses dans le petit bac où tout s'envole au moindre vent. Faire du recyclage demande de la volonté, de l'organisation et surtout de se sentir responsable collectivement.

Le paresseux ne fait pas de recyclage.

*Jacqueline Buckinx
Saint-Hippolyte*



CONDO DOMAINE NAMUR — 140 000 \$
Plage en sable, quai pour bateau, 2 cac.
MLS 1488787

Peter Léo LEMAY
POUR VENDRE OU ACHETER EN TOUTE TRANQUILLITÉ
MILLE MAISONS UN CHEZ-NOUS
DE L'AVENIR INC.
Bureau : 450 431-1515
Bureau à Saint-Hippolyte : 514 895-1089
AGENT IMMOBILIER AFFILIÉ
www.peterlemay.ca



VOTRE NID D'AMOUR EN BOIS ROND — 178 500 \$
Bordé par la rivière Pashby. Accès au lac de l'Achigan.
MLS 1479784



UN PLAIN-PIED QUI VOUS PLAIRA — 199 000 \$
Et la cour arrière vous séduira. Directement sur la rivière Pashby, accès au lac de l'Achigan. MLS 1492411



D'UN CHARME SÉDUISANT 228 500 \$
Avec vue et accès au lac Bleu. Style suisse avec fenestration abondante.
MLS 1476679



DOMAINE PRIVÉ DE 40 ACRES — 499 000 \$
Maison en bois rond (haut de gamme), avec écurie et poulailler. MLS 1469838



MAISON DE PRESTIGE EN BOIS — 449 000 \$
Avec décor chaleureux. Accès au lac de l'Achigan. Garage détaché 18 x 22. MLS 1476029



VOUS NE RÉSISTEREZ PAS À CETTE CHARMANTE MAISON STYLE RUSTIQUE 695 000 \$
450' linéaires sur le bord de l'eau avec plage en sable.
MLS 1477844



NOUVEAU SUR LE MARCHÉ — 459 000 \$
Directement au bord de l'eau. Terrain 12 810 p.c. avec remise, «boat house» et spa ! MLS 8045986



L'exposition du Cercle de fermières en images

Le Cercle de Fermières tenait son expo-vente le dimanche 16 novembre. C'était encore une fois une excellente occasion de dénicher un cadeau pour nos proches : des lainages, des tricots de toutes sortes, des objets décoratifs, des stylos et plumes de qualité, du chocolat fin et bien sûr, les sucreries des Fermières qui font nos délices !

PHOTO -MONTAGE JACQUES RACINE

Une marque de reconnaissance

DENISE MARCOUX

Le 9 novembre dernier, la municipalité recevait pour un brunch quelque 200 bénévoles qui se sont impliqués tout au cours de l'année dans diverses activités qui marquent la vie communautaire, culturelle et sportive de Saint-Hippolyte. « C'est une façon de reconnaître le travail accompli par tous ces bénévoles qui se dépensent sans compter pour maintenir des services de qualité que la municipalité n'aurait pas les moyens d'offrir à ses citoyens », de dire le maire Gilles Rousseau, dans son mot de bienvenue. Lors de cet événement, chaque organisme était invité à présenter un bénévole qui s'est particulièrement distingué au cours de l'année. Le journal Le Sentier était fier d'honorer Jocelyne Annereau Cassagnol comme bénévole de l'année.



Jocelyne Annereau Cassagnol, bénévole honorée par le journal **Le Sentier**, reçoit les félicitations du maire Gilles Rousseau.

PHOTO ANDRÉ CHERRIER

IMPORTANT

Édition de janvier 2009

REMISE DU MATÉRIEL PUBLICITAIRE ET DES COMMUNIQUÉS

Veuillez noter que la date limite pour envoyer vos COMMUNIQUÉS, TEXTES ET PHOTOS est le 12 décembre 2008, à midi.

Le MATÉRIEL PUBLICITAIRE

pour l'édition de janvier 2009 doit nous parvenir avant le lundi 8 décembre, à midi.

Merci, la Direction du journal

LaCoiffure
(450) 563-11AC (1522)

Ça bouge au village !

Nathalie Gingras
450 563-4884

se joint à l'équipe du salon LaCoiffure qui s'est refait une beauté dans le local voisin. Venez rencontrer cette équipe dynamique!

<p style="text-align: center;">NATHALIE</p> <ul style="list-style-type: none"> • Technicienne en pose d'ongles • 10 ans d'expérience • Manucure • Ongles de fantaisie • «Hair Brush» 	<p style="text-align: center;">GINETTE ET SABRINA</p> <ul style="list-style-type: none"> • Coiffure pour hommes et femmes • Techniciennes en pose de rallonges 100% naturel
--	--

2274-B, chemin des Hauteurs, Saint-Hippolyte
450 563-11ac (1522) Ginette Gilbert, propriétaire

81, ch. lac du Pin rouge, Saint-Hippolyte

RÉSERVATION :
450 563-2790

Nous vous accueillons **VENDREDI** et **SAMEDI** avec notre superbe table d'hôte de 4 services à partir de **26\$**

Tous les dimanches **BRUNCH** de 5 SERVICES À **18.95\$**

www.aubergelacdupinrouge.com



FRÉDÉRIC TUR

AGENT IMMOBILIER AFFILIÉ

J'Y HABITE, J'Y TRAVAILLE, JE VENDS!

LA NOUVELLE RÉFÉRENCE À SAINT-HIPPOLYTE



Construction neuve avec grand terrain de 49 000 pi², située à 5 km de la 117, frais peints pour occupation immédiate. 245 000\$



Clé en main, construction 2006 dans un secteur de choix, 10 min de St-Jérôme, terrain de 33 000 pi² entièrement paysager, 2+1 chambres, s-sol fini avec sortie ext, veranda, cabanon. Faites vite! 249 000\$



GRANDE MAISON CANADIENNE à Sainte-Anne-des-Lacs, 3 chambres, terrain de 54 000 pi², accès notarié au lac Colette. Occupation immédiate, cause transfert. 229 000\$



ACCÈS LAC CONNELLY, elle a tout ce qu'il faut: 3 chambres, garage, planchers de bois, sous-sol, beau grand terrain plat, toiture neuve. 250 000\$



MAISON D'EXCEPTION - LAC DE L'ACHIGAN. Exposition sud, construction 1999 de qualité supérieure de l'intérieur au paysagement. À qui la chance? 995 000\$



Pour Noël, Fred Tur vous recommande de bien décorer votre nouveau nid bien douillet. Beaucoup de lumières, un beau sapin et une bonne pelletée de neige à proximité.



Fred Tur vous souhaite de recevoir ce que vous avez vraiment inscrit sur votre liste cette année, y compris ce nouveau marteau que vous avez aperçu en fin de semaine dans ce grand magasin.



Somme toute, Fred Tur vous remercie pour la confiance que vous lui avez manifestée en 2008, tout en vous souhaitant de Joyeuses Fêtes et une merveilleuse année 2009.

ROYAL LEPAGE
VALLEES DU NORD
COURTIER IMMOBILIER AGRÉÉ

FREDTUR.COM
24, AVENUE DE LA GARE SAINT-SAUVEUR, QUÉBEC J0R 1R0
CELL : 514 296-9391 • RÉG : 450 563-5654

Nouvelles

de la Paroisse Saint-Hippolyte

7 décembre 2008 : L'Assemblée des paroissiens se tiendra le 7 décembre 2008 à l'église de Saint-Hippolyte.

Rencontres d'initiation de la Bible et de partage de l'Ancien et du Nouveau Testaments

Vous êtes cordialement invités à des rencontres d'initiation de la Bible et de partage de l'Ancien et du Nouveau Testaments



afin d'approfondir notre compréhension et d'échanger sur la liturgie de la Parole du dimanche à venir.

Les rencontres ont lieu à la sacristie de l'église de Saint-Hippolyte les mercredis soir de 19 h à 21 h depuis le 19 novembre 2008. Elles sont animées par Robert Lavoie. Pour avoir de l'information ou pour y participer, veuillez appeler à la Maison paroissiale (presbytère) au 450 563-2729 ou au 450 563-2093.

Bienvenue à tous !

HORAIRE POUR LES CÉLÉBRATIONS DU TEMPS DES FÊTES 2008

à l'église de Saint-Hippolyte

21 décembre	9 h	Célébration du Pardon suivie de la messe
22 décembre	8 h 30	Messe
23 décembre	8 h 30	Messe
24 décembre		AUCUNE MESSE LE MATIN
	18 h 30	Messe pour les enfants
	20 h	Messe de Noël célébrée par Mgr Jacques Grand'Maison
	22 h	Messe de Noël célébrée par Jean Dion, prêtre
	24 h	Messe de Noël célébrée par Jean Dion, prêtre
25 décembre	10 h	Messe de Noël
26 décembre		AUCUNE MESSE
27 décembre		AUCUNE MESSE
28 décembre	9 h 30	Messe du jour : Fête de la Ste-Famille
28 décembre	10 h 30	Messe du jour : Fête de la Ste-Famille
29 décembre		AUCUNE MESSE
30 décembre		AUCUNE MESSE
31 décembre		AUCUNE MESSE
1 ^{er} janvier	9 h 30	Messe du Jour de l'An
	10 h 30	Messe du Jour de l'An

LISTE DES GAGNANTS

Mon église, j'y tiens ! Tirage 2008-2009

	1 ^{er} prix : 1 000 \$	Billet #	2 ^e prix : 100 \$	Billet #
Oct. 2008	Boisclair & Fils	0300	Thérèse Grégoire	0240
Nov. 2008	Nicolas Gagnon	0388	Patrice Morin	0322

Journaliste sportif recherché au journal

L'équipe du journal est à la recherche de personnes intéressées par la couverture d'événements sportifs. Vous souhaitez écrire et vous joindre à une équipe de bénévoles dynamique ? Nous attendons de vos nouvelles au 450 563-1975, ou par courriel à Journal.lesentier@videotron.ca

Nicole Chauvin, coordonnatrice

Clinique dentaire Saint-Hippolyte

D^{RE} France Lafontaine, d.m.d.
Chirurgien-dentiste

780, chemin des Hauteurs, Saint-Hippolyte
tél. : 450 224-8241

GILLES L'ONGE
Excavation
générale

450 224-0555

RRQ 2423-7190-25
Guylaine St-Onge, propriétaire

Installation septique

1075, Croissant des Hauteurs
Saint-Hippolyte
450 224-0555

AVEC FLEURS ET PASSIONS

644, CHEMIN DES HAUTEURS
ST-HIPPOLYTE, QUÉBEC
450.565.9945

BRIGITTE LABELLE
PROPRÉTAIRE

WWW.AVEC-FLEURSETPASSIONS.COM

Monique Guay
Députée de Rivière-du-Nord

223, rue Saint-Georges
Bureau 200
Saint-Jérôme, Québec
J7Z 5A1

Téléphone : 450 565-0061
Télécopieur : 450 565-0118
Courriel : guaym1@parl.gc.ca

BLOC QUÉBÉCOIS
www.moniqueguay.qc.ca

Lise Monette sait faire dans la dentelle

ANDRÉ HUNEAULT

La retraite est pour plusieurs une période convoitée de la vie afin de s'adonner à ses passions. Toutefois, lorsque l'on doit quitter son travail en raison de la maladie, un deuil important vient perturber ses ambitions personnelles. Lise Monette a surmonté cette épreuve avec courage et succès.

La famille d'abord

Lise Monette est originaire de Montréal où elle a fait ses études en pédagogie dans le but de devenir enseignante. Parvenue à l'âge adulte, ses priorités ont changé et elle s'est complètement investie dans sa famille. C'est à Mascouche qu'elle a vécu pendant 19 ans pour y élever ses quatre enfants. Au cours de cette période, elle s'est impliquée dans son milieu, notamment en occupant la fonction de commissaire d'école.

Rattrapée par la maladie

Partageant le même rêve que son mari, Lise vient s'installer dans un site enchanteur sur les berges du lac Écho, en 1987. Ses enfants ayant acquis leur autonomie, elle peut alors se consacrer à sa première passion, l'enseignement. En 1994, Lise Monette obtient un poste permanent à l'école des Hauteurs, poste qu'elle occupera jusqu'à son départ anticipé, en 2002, pour

fut malheureusement suivie de séquelles. Le syndrome postpolio la rattrapant, elle a dû subir une intervention chirurgicale qui la laissa partiellement handicapée et mit fin à sa carrière d'enseignante.

Le réveil d'un monstre

Malgré mon handicap, ma philosophie de la vie me dictait de continuer, de trouver une autre passion. C'est alors qu'en 2004 je me suis jointe à l'association des brodeuses et dentelières de Saint-Eustache. Un monstre s'est réveillé en moi et c'était la passion pour la broderie sous toutes ses formes. J'ai donc suivi beaucoup de cours et fait toutes sortes de projets.

Étant l'initiatrice du projet *chaoudoudou*, qui fabrique une doudou pour les enfants en foyer d'accueil, elle se joint au Cercle de fermières de Saint-Hippolyte afin de solliciter de l'aide pour mener à bien son oeuvre. À ce jour, sept cents doudous ont été fabriqués. Lise Monette est dans sa quatrième année à la présidence du Cercle de fermières.

Partager sa passion

Tous les lundis, elle fait profiter ses compagnes de ses vastes connaissances dans le domaine de la broderie et de la dentelle. Personnellement elle y consacre 25 heures/semaine.

Une dentelle, qu'elle soit à l'aiguille, au fuseau ou au crochet, est un tissu de fils de soie, de lin ou de nylon qui n'a pas besoin de support. Les techniques nous proviennent, entre autres, d'Alençon, de Bruges ou de Venise.

Quant à la broderie, qu'elle soit anglaise, brésilienne ou norvégienne, c'est un art de décoration des tissus qui consiste à y ajouter un motif plat ou en relief.

Et Lise Monette de conclure, *ces deux activités sont zen et m'apportent beaucoup de calme. Ça répond chez moi à un besoin essentiel de créer quelque chose. De plus, ça me permet de continuer à enseigner, malgré mon handicap, et le groupe augmente ma propre énergie. Pour moi, c'est une activité qui exige plus de patience que de patience.*



Lise Monette en pleine action.

PHOTO JACQUES RACINE



Exemple de dentelle au fuseau.

PHOTO JACQUES RACINE

cause de maladie. Dans sa jeunesse, Lise fut atteinte de poliomyélite dont la paralysie contrôlée, qui lui avait permis de mener une vie normale,

Concours d'art oratoire



Le Club Optimiste de Saint-Hippolyte invite les jeunes de 5^e, 6^e et tous les niveaux du secondaire à participer au programme du Gouverneur et au concours d'art oratoire afin de vivre une expérience des plus enrichissantes.

Le programme du Gouverneur est un concours où tu dois créer un conte fantastique, merveilleux ou populaire sur le thème de ton choix. Différents prix seront remis aux gagnants et le grand gagnant du district recevra un bon d'achat

d'une valeur de 200 \$. Les participants doivent remettre leur texte au plus tard le 13 février 2009.

Pour le concours d'art oratoire, tu dois préparer un exposé de quatre à cinq minutes sur le thème « À mes yeux, l'optimiste c'est... ». Une première évaluation aura lieu au niveau local et les gagnants pourront se présenter au niveau du district. Différents prix seront remis aux gagnants et le grand prix du district est une bourse d'études post-secondaires.

Pour plus d'informations, contacter Fabienne Fréreau, présidente du Club Optimiste de Saint-Hippolyte au 450 224-7110.



Gaston Bergeron
Agent immobilier affilié
Votre agent de confiance depuis 19 ans

Joyeuses Fêtes!
Tél. : 450 563-5559
Sans frais : 1 866 563-5559
Rés. : 450 563-4723

BORD DE L'EAU



BORD DU LAC EN COEUR Magnifique terrain boisé relativement plat, sur le plus grand lac non navigable de Saint-Hippolyte. Plan officiel à venir. Grandeur min. 45 000 p.c. et env. 300 pi linéaires sur le lac. La vraie nature vous y attend. MLS 8050818

ORIENTATION SUD-OUEST



Soleil toute la journée et couchers de soleil. Résidence clés en main impeccable. 3 chambres, bureau, foyer, plancher de bois. Cuisine moderne, etc. MLS 1456763

BORD DU LAC ÉCHO



PROPRIÉTÉ CHALEUREUSE Décorée avec beaucoup de goût. Fenestration abondante. Magnifique vue panoramique. Foyer de pierre au salon. Planchers de bois, Grande Terrasse. MLS 1490166

BORD DU LAC DE L'ACHIGAN



SUPERBE PROPRIÉTÉ Fenestration abondante aux 3 paliers. Orientation franc sud - 193 pieds de front sur le lac. 3 foyers. Salle familiale avec cinéma maison. Grande véranda. Spa extérieur. Il faut voir son intérieur. MLS 1493371

BORD DE L'EAU



BORD DU LAC TRACY AU DOMAINE MONTAUBOIS Site très privé. Lac non navigable, aucun moteur. Résidence de très bonne qualité, 3 CAC. Foyer. Située à 10 min. des centres de ski, golf et piste cyclable. MLS 1490473

CONDO DE LUXE



ORIENTATION SUD Plage de sable. Quai pour bateau. Impeccable. Planchers en bois franc et céramique. Vendu complètement meublé. 2 CAC, 2 SDB, 1 S-E, foyer. Garage intérieur. MLS 1475130

SECTEUR PAISIBLE



Propriété en excellente condition. Beaucoup d'espace. 2282 p.c. habitables. Beau terrain plat. 3 CAC, 2 SDB. 2 foyers, spa. MLS 1462887

20^e saison
EN SCÈNE



Les Grandes Gueules
14-15-16-17 janvier



Ima
7 février



Shilvi le Spectacle
15 février



Giorgia Fumanti
28 février



Jean-François Mercier
3 avril



Boom Desjardins
10 avril

et plus encore...

450.432.0660 | www.enscene.ca

Pensez Noël... Pensez En Scène !

Joyeux Noël de la part de nos commanditaires



APLA

ASSOCIATION DES PROPRIÉTAIRES DU LAC DE L'ACHIGAN / ASSOCIATION OF PROPRIETORS OF LAC L'ACHIGAN



Club de l'Âge d'Or

Gabriel Durand, président
450 563-4955



C.G. Mobile (1997) inc.

870, chemin des Hauteurs (Lac Maillé)
450 224-2123



Club Optimiste Saint-Hippolyte

Fabienne Frigault, présidente
2008-2009



AMICO

DE ST-HIPPOLYTE INC.

Raymond Proulx, président
450 563-5685



DR MARKIAN KOVALUK
chiropraticien

120, 217e avenue Saint-Hippolyte
450 224.712



800, ch. des Hauteurs Saint-Hippolyte
450 224-7642



COLORI COIFFURE
ELLE ET LUI

Cynthia, Josée et Sonia
944, chemin des Hauteurs
450 224-1857



MAILLÉ, ST-PIERRE & LAROCQUE PHARMACIEN

780, ch. des Hauteurs, Saint-Hippolyte
450 224-2956



ALIMENTATION ST-ONGE
972, chemin des Hauteurs Saint-Hippolyte
450 224-5179




Lyne Leclerc
Agent immobilier affilié
514 755-7664
leclercly@sutton.com
www.lyne-leclerc.ca




Isabelle Tremblay
Agent immobilier affilié
514 995-3213
itremblay@sutton.com

L'Association des Résidents du Lac Écho / des 14 Îles
Daniel Brais, président

A.R.L.E.Q.
C.P. 343
Saint-Hippolyte, Qc J8A 3P6
450 224-4338 514 224-2401



957, chemin des Hauteurs Saint-Hippolyte
450 224-7942



6, Marcel, Saint-Hippolyte
www.Optilog.com/SERGE GINGRAS
450 563-3225

Regroupement des associations des lacs de Saint-Hippolyte

REGAL

Gilles Beauregard, président
450 563-1610



Alain Dagenais Plomberie
Plomberie - Chauffage - Gaz naturel

R.B.Q. 8252-2814-14
450 563-1112



1075, Croissant des Hauteurs Saint-Hippolyte
450 224-0555



450 565-7139



L'équipe du journal vous souhaite un Joyeux Noël

Joyeux Noël de la part de nos commanditaires



PARA
PEINTURES

Quincaillerie Roger Bujeau
2268, chemin des Hauteurs
Saint-Hippolyte

450 563-2565

Les Entreprises d'Électricité
Roger Duez inc
RÉSIDENTIEL - COMMERCIAL - INDUSTRIEL
RÉNOVATION - MAINTENANCE

TÉL. : 450 438-8364
PAGET : 450 431-8162
Télééc. : 450 438-1890
MTL : 514 837-6626



438, chemin du lac Bertrand, Saint-Hippolyte



Me Alain de Haerne L. LL DDN
NOTAIRE
ET CONSEILLER JURIDIQUE

980, chemin des Hauteurs,
Saint-Hippolyte • 450 224-9359
1101 A, 30^e Avenue, Laval
• 514 208-3993
dehaerne@sympatico.ca



Les Chardonnerets

Atmosphère familiale
Maximum de 10 résidents
Résidence
pour retraités autonomes

450 563-1626

Coiffure **Nordic** elle et lui Esthétique **L'eauAsis**

1412, chemin des Hauteurs,
Saint-Hippolyte
450 224-4818



SABLES L.G.

450 436-8767
Saint-Hippolyte



**Le Cercle de Fermières
de Saint-Hippolyte**
Lise Monette, présidente

APALC
ASSOCIATION DES PROPRIÉTAIRES
ET AMIS DU LAC CONNELLY

Daniel Brais, président
et porte parole 450 563-1434
contact@apalc.qc.ca
WWW.APALC.QC.CA



**PROMUTUEL
DEUX-MONTAGNES**
Sylvie Labrosse
Agent en assurance de dommages

Tél. : 450 624-1119 • 1 877 842-3303
• Téléc. : 450 622-2273

sylvie.labrosse@assurances.belnet.ca

À l'occasion du Temps des Fêtes, rien n'est plus agréable que de festoyer et de partager avec ceux qu'on aime. Que cette magie vous enveloppe de douceur et vous apporte, à vous et à vos proches, joie et bonheur.
Joyeuses Fêtes



Monique Guay
Députée de Rivière-du-Nord
Porte-parole du Bloc Québécois en matière de Francophonie

223, rue Saint-Georges, bureau 200
Saint-Jérôme, Québec J7Z 5A1
Téléphone: 450-565-0061
Télécopieur: 450-565-0118
Courriel: guaym1@perl.gc.ca
www.moniqueguay.qc.ca




**MARCHÉ
BONICHOIX**

Tout... pour vous!
Au cœur du village
Service traiteur

PROPRIÉTAIRE : Paul de Montigny

Marché Saint-Hippolyte inc
2280, chemin des Hauteurs Saint-Hippolyte
450 563-4964



Christiane Raymond
NOTAIRE
Conseillère juridique

450 563-5000
CELLULAIRE : 514 250-2412

2282, chemin des Hauteurs
Saint-Hippolyte

PETITES PATTES
Nourriture santé
pour animaux



27, rue de l'Église
Saint-Sauveur
450 227-6402

Venez vivre l'aventure...



PLANNING AIR ST-HIPPOLYTE!

450 563-4443
www.aventurespleinair.com

Écono-Écolo
Biodégradable



Boutique Bio-Terre
VRAC

27, rue de l'Église
SAINT-SAUVEUR
450 227-3246

C. G. Mobile (1997) inc.: une entreprise familiale

C'est avec une grande fierté que Ghislain Farmer nous souligne que l'entreprise qu'il dirige depuis 1997 est une affaire de famille à laquelle sa conjointe Carole et son fils Éric collaborent.

Natif de Laval, Ghislain Farmer habite Saint-Hippolyte depuis l'âge de six ans alors que sa famille s'établissait dans notre municipalité. Il a habité successivement dans les secteurs des lacs Maillé, en Coeur et Connelly ainsi qu'au coeur du village. Il avoue bien candidement connaître tous les coins de notre patelin. Dès son jeune âge, il s'est intéressé à la mécanique automobile avec son père. Toutefois,

c'est le métier de camionneur qui demeurait sa première passion et qu'il a pratiqué durant une quinzaine d'années. Son dernier employeur ayant cessé ses opérations, il entreprit sa carrière de mécanicien à plein temps.

un poste d'essence sous la bannière Petroco. Son conjoint Ghislain était son employé à titre de mécanicien. En 1997, les rôles sont inversés alors que Ghislain Farmer devient propriétaire du garage et que Carole continuera à l'appuyer et qu'Éric se joindra à l'équipe.

C. G. Mobile (1997) inc. est affilié à la bannière Le Spécialiste qui offre des garanties nationales. La nouvelle réglementation sur les pneus d'hiver a provoqué une augmentation de quinze pour cent de l'achalandage. De conclure Ghislain Farmer, *on est passionnés par ce que l'on fait. Ce qui me fait vraiment plaisir, c'est de voir le client partir avec le sourire aux lèvres.*

Employé devenu propriétaire

Le garage C. G. Mobile Service a entrepris ses opérations en 1993 dans l'édifice que Vianney Alarie avait inauguré en 1961 sur les bords du lac Aimé-Maillé. Propriété de Carole Lamoureux, l'entreprise offrait un service de mécanique et



Onlag_jgrlq 8
Thérapie manuelle
Orthopédie
Rééducation périnéale
Programmes d'exercices

Npplagn_sv nrm`jakcq rp_grlq 8
Maux de dos et de cou
Tendinite, capsulite et bursite
Blessures sportives
Fracture
Entorse

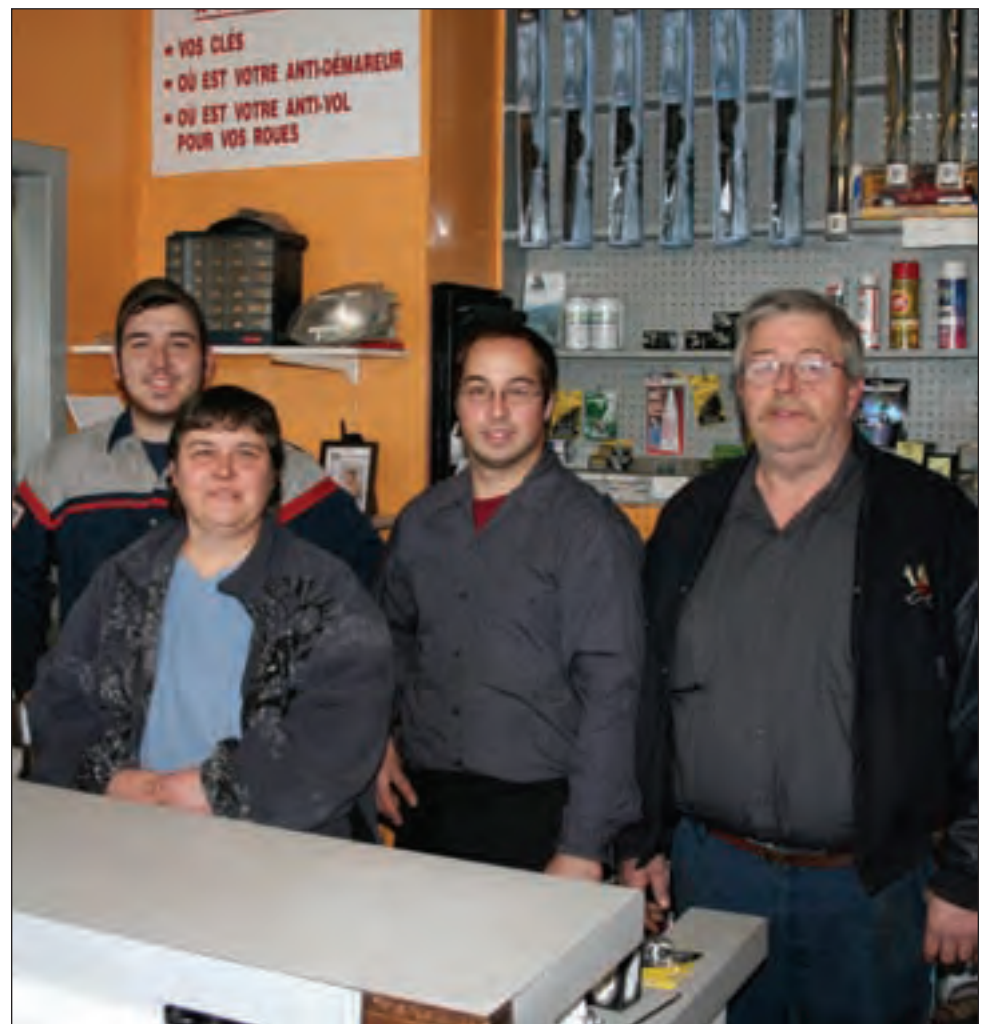


Jasmine PERREAULT
nfwqgmrfip_ncsrc

Amélie BELLAVANCE
nfwqgmrfip_ncsrc

Caroline PERREAULT
nfwqgmrfip_ncsrc

0733* `msj, Aspl+J_`cjjc* `spc_s /.1* Npltmqr &Osl`ca' H.P /R.
Rlj 8 23. 002+0100 uuu,nfwqgmrbcqkmlrq,amk



Eric Farmer, Carole Lamoureux, Eric Lassonde, Ghislain Farmer.

PHOTO ANDRÉ CHERRIER



Immeubles des Hauteurs
Courtier immobilier agréé
www.immeublesdeshauteurs.com
mroy@immeublesdeshauteurs.com

514 592-5151 Sans frais 1 866 583-5339 450 563-5559



BORD LAC ÉCHO
(1471174) Très belle propriété avec 67' bord de l'eau. 2 + 1 cac, 2 salles de bains, 2 foyers. Vue panoramique. Superbe terrain paysager. Magnifique coucher de soleil.
344 900\$



EN CONSTRUCTION
(1477518) Maison neuve avec garantie de l'APCHQ et terrain de plus d'un acre pour 192 000 \$ (+TPS-TVQ). Nouveau développement à proximité de Sainte-Adèle ou du mont Olympia. Possibilité de sous-sol fini.



VUE SPECTACULAIRE
(1409075) Décider de vivre en pleine nature c'est s'accorder de la qualité de vie, c'est relaxer devant un bon feu de bois. Du soleil et de l'intimité en abondance !.
174 900\$



REVENUS
(8063463) 2 pl.-pieds sur le même lot (2 cac chacun), bien entretenus, accès not. lac Écho, plafond cath., fenest. abondante, foyer au bois et c/lente, terrasse 33' x 26'. Garage double, clim. centrale, bon potentiel de revenus.
209 000\$

À LOUER • BORD DE L'EAU • LAC DE L'ACHIGAN



374 000\$
Saison ou Mois



MLS 1459165 MLS 1487847

Les Entreprises d'Électricité
Roger Duez inc.
RÉSIDENTIEL - COMMERCIAL - INDUSTRIEL
• RÉNOVATION
• MAINTENANCE



TÉL. : 450 438-8364
PAGET : 450 431-8162
Télé. : 450 438-1890
MTL : 514 837-6626

438, chemin du lac Bertrand,
Saint-Hippolyte

PROMUTUEL
DEUX-MONTAGNES
L'OFFRE GLOBALE
Automobile • habitation • entreprise • cautionnement
Sylvie Labrosse
3044, boul. Dagenais O., Fabreville, Laval (QC) H7P 1T6
Tél. : 450 624-1119 • 1 877 842-3303
• Téléc. : 450 622-2273
Courriel : sylvie.labrosse@promutuel.ca

EUR-AUTO
20
Mécanique de voitures européennes
Normand Doré
2378, boul. Curé-Labelle route 117, LAFONTAINE
450 431.7209 • SANS FRAIS : 450 476.6077

Rita Lambert, **pastelliste**

Après avoir participé à une exposition collective regroupant 13 exposants à Orléans, dans la banlieue d'Ottawa, Rita Lambert présentait sa 1^{re} exposition solo « *Charme et Fantaisies* » à la Maison de la Culture.



Jocelyne Amnereau Cassagnol



Rita Lambert en compagnie de Isabelle Lord, candidate du Parti Libéral

PHOTO CLAUDETTE DOMINGUE

Insouciance, charme, fantaisie

Surprenants, enjoués, gais, colorés et fantaisistes ses travaux illustraient bien le thème choisi. Sa frise de paysages, inspirée de WOLF Kahn côtoyait ses souvenirs de voyage ou ses dessins plus contemporains. Il faut parler, bien sûr, de ses personnages naïfs sortis tout frais de l'enfance imaginative, délicats, coquins, regorgeant de joie de vivre et portant en eux le plaisir de la danse.

Vernissage animé par la création d'une œuvre collective

Au vernissage, la pastelliste avait pris soin d'apporter son matériel afin de démontrer devant le public l'application du pastel gras. Elle a également proposé une création collective aux visiteurs.

J'ai échangé tissus et aiguilles contre crayons et couleurs

Native du Manitoba, elle a vécu longtemps en Abitibi avant de devenir hippolytoise. Ayant appris le pastel au couvent, autodidacte, elle n'a repris cette activité artistique qu'en 2003. Entre-temps, elle s'est consacrée durant des

années au dessin de mode, aux créations en couture, aux croquis de robes de mariée.

J'utilise toutes les couleurs vives et pastel, un peu moins le foncé. J'aime particulièrement le gestuel, l'abstrait, le spontané. Cela me procure plus de surprises et demande moins de réflexion. Rita Lambert a essayé d'autres médiums mais son choix demeure le pastel.


J'utilise le pastel sec l'été, dehors en raison de l'aspect toxique et les pastels à l'huile à l'intérieur.

Je transpose toute réalité en possibilité de tableaux. «Le pastel, c'est ma passion car je touche, c'est sensuel, comme les étoffes.»

Je suis heureuse de transmettre mes goûts

Calme, sereine, joyeuse, Rita Lambert se réjouit de ce que la vie lui apporte. Très fière de ses enfants et petits-enfants elle aime retrouver chez certains d'entre eux des goûts et talents artistiques. Ainsi, elle a équipé sa petite fille en pastels et raconte avec délectation que celle-ci pratique le chant, la gymnastique, la danse, et le dessin. Un de ses petits-fils s'intéresse à l'écriture et au dessin également.

J'adore le pastel mais ma plus belle réussite, mon chef-d'œuvre, ce sont mes enfants !



D' Quang D. Nguyen
D.M.D.
Chirurgien-Dentiste

374, rue Parent
Saint-Jérôme
tél.: **450 432.3311**
télé.: 450 432-5328

JOYEUX NOËL ET BONNE ANNÉE À TOUS NOS CLIENTS



Lyne Leclerc

Agent immobilier affilié
514 755-7664
leclerc@ Sutton.com
www.lyne-leclerc.ca



ESTIMATION GRATUITE
Groupe Sutton Laurentides
courtier immobilier agréé
401, rue Laviolette, Saint-Jérôme
450 438-6868

Isabelle Tremblay

Agent immobilier affilié
514 995-3213
itremblay@sutton.com
www.equipeisabelletremblay.com



SAINT-HIPPOLYTE

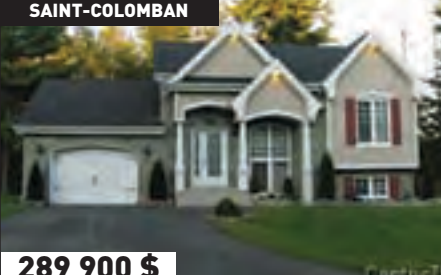


Magnifique domaine de style Hacienda de près de 43 acres, plain-pied avec 5 cac, 4 sdb, sauna, piscine, spa, lac, etc. Une luxueuse demeure discrète mais près de tous les services.
MLS 1472270

2 895 000 \$

Magnifique plain-pied avec garage 16' x 31'. garantie maisons neuves, 2 cac, 2 sdb, planchers de bois, o'gee, terrain boisé. Inclus : un écran Sony 65 pouces.
MLS 1485481

SAINT-COLOMBAN



289 900 \$

Raffiné, moderne et splendide. Unique en son genre dans le domaine Dauville à Sainte-Adèle. Vue panoramique et plus de deux acres de terrain.
MLS 8055945


SAINT-ADÈLE



698 000 \$

Luxueuse maison plain-pied, 3 cac, 2 sdb, garantie maisons neuves, intérieur impeccable, extérieur complètement terminé, garage de 23' x 22'. Transfert.
MLS 1461460

PRÉVOST



349 000 \$

Secteur Lafontaine, près des écoles, parc, plain-pied, construction 2006 avec bachelor, revenu 5400 \$/an, 2 cac, possibilité de 3.
MLS 1445837

SAINT-JÉRÔME



199 000 \$

Maison plain-pied, garage séparé de 20' x 24', 3 cac, spa, sous-sol fini, magnifique paysagement avec bassin d'eau, 2 foyers, sortie au sous-sol, accès notarié au lac Connelly.
MLS 1447664

SAINT-HIPPOLYTE



169 000 \$

Maison plain-pied de 3 cac avec un 4 1/2 au sous-sol, complètement rénové : armoires, électricité, salle de bains, planchers, etc. Une vraie clé en main.
MLS 1482527

SAINT-JÉRÔME



239 000 \$

À 10 MINUTES DE LABELLE



189 900 \$

Camping avec 35 places de roulotte avec les services d'électricité, aqueduc et sanitaire et 15 places de tentes. Un ruisseau borde le terrain avec un lac. Maison avec garage pour les propriétaires.
MLS 8062039

MASCOUCHE



155 000 \$

Maison plain-pied avec rénovations majeures telles que cuisine, planchers, portes, fenêtres, plomberie, électricité, bardeaux, etc. 2 cac, grand terrain, clé en main.
MLS 1477699

LE SENTIER • DÉCEMBRE 2008 • page 17

**Plusieurs se disent spécialistes des pneus,
de la mise au point ou des freins,
chez Yvon Lanthier
on est spécialiste de l'auto, point!**

ATELIER *Yvon*
LANTHIER

450 224-8882

HEURES D'OUVERTURE
Lundi au vendredi 7 h à 17 h 30

MISE AU POINT
du 21^e siècle

EN DÉCEMBRE
10% DE RABAIS
SUR UNE MISE AU POINT

**Votre voiture dépasse les 40 000 km ?
en effectuant une mise au point, vous vous assurez
d'une économie d'essence de 10% et plus**

Lynne Ricard à Paris

À l'agenda pour l'automne, trois expositions parisiennes d'envergure pour une artiste peintre de Saint-Hippolyte. GMAC-Bastille, du 28 octobre au 2 novembre 2008. 400e du Québec-Art' et Miss, du 2 au 30 novembre 2008 SNBA-Le Louvre, du 11 au 14 décembre 2008.

Des invitations extraordinaires pour Lynne Ricard qui peint des toiles vibrantes d'émotions exprimant pleinement sa personnalité d'artiste. Un arc-en-ciel de couleurs aux essences d'ombre et de lumière qui vacille entre la réalité et l'illusion du rêve.



Ton kaki qui t'adore

DENISE MARCOUX

À l'ère du cellulaire, du courrier électronique et de la conférence vidéo, la lettre manuscrite fait piètre figure. Ton kaki qui t'adore, publié en 2008 aux éditions du Septentrion, nous rappelle que la lettre était autrefois le principal mode de communication pour celles et ceux qui étaient au loin.

Lettres d'amour en temps de guerre

Ton kaki qui t'adore, c'est une trentaine de lettres d'amour, tirées de la correspondance que les parents de l'auteur, Denys Lessard, ont échangée durant la Deuxième Guerre mondiale. L'histoire : en août 1942, la conscription sépare Jeannine et Gérard qui viennent à peine d'échanger leur premier baiser. Gérard est enrôlé dans les forces armées canadiennes, où il restera trois ans sans jamais être envoyé au front. Les deux amoureux s'écriront plus d'un millier de lettres avant de se marier à la fin de la guerre, en juillet 1945.

En plus du discours amoureux, ces lettres font référence au sens de l'écriture, au courage et au désir. Ce livre se veut un hommage à mon père, que j'ai connu comme un être sensible et attentif, mais totalement replié sur lui-même, et que j'ai découvert, grâce à ses lettres, sous un angle qui m'était totalement inconnu : l'amoureux passionné, le romantique



fougueux et exubérant, l'épistolier disert, écrit l'auteur dans son Avant-propos.

Pourquoi lire ce livre ?

Pour ses qualités littéraires, bien sûr, pour se souvenir de la conscription et de nos amours de jeunesse, mais aussi parce que Jeannine a passé ses vacances à Saint-Hippolyte, à l'été 1943 et 1944. Elle allait chez son oncle, Lucien Bélanger, qui avait un

chalet au lac Connelly. Denys Lessard vient de céder la correspondance de ses parents à la Bibliothèque et Archives nationales



Jeannine et ses cousines, au lac Connelly, à l'été 1942 ou 1943.

du Québec, mais il a conservé plusieurs photos originales où l'on voit sa mère et ses cousines au lac Connelly.



Si vous réussissez à identifier les lieux où ont été prises ces photos, nous vous enverrons un exemplaire de *Ton kaki qui t'adore*.



DOMAINE DU GRAND DUC

PROJET DOMICILIAIRE À SAINT-HIPPOLYTE

Construction selon vos plans
Plusieurs terrains disponibles
de 33 000 pi² et plus
À 10 minutes de l'autoroute 15

450-602-0251

*Un endroit
où il fait
bon vivre!*

*Dans le respect
de la nature!*




*Disponible
Maintenant*

L'imprévisible venue du **gros-bec errant**

J'ai souvent eu la chance d'observer des attroupements de gros-becs errants faire irruption aux mangeoires en hiver.



Jean-Pierre Fabien

Leur appétit vorace confère à la légende. Ils décortiquent les graines de tournesol sans crier gare tout en rejetant les écales et en avalant l'amande.

Bec conique et queue tronquée

Membre de la famille des fringillidés, le gros-bec errant mesure environ 20 cm. Son bec conique est pâle et proéminent. Sa queue est relativement courte et tronquée. Tout comme les autres représentants de sa famille, cet oiseau a l'habitude d'émettre des cris en vol et de se percher au sommet des arbres. Le mâle est distinctement coloré. Ses couleurs prédominantes sont le jaune, le blanc et le noir. Sur la tête, il arbore une rayure superciliaire jaune vif.

Présence imprédictible

De son côté, la femelle est plutôt grisâtre avec les ailes agrémentées de taches noires et blanches. Cet oiseau porte bien son nom. Sa présence

parmi nous est imprédictible et vraiment irrégulière. Les gros-becs errants qui ont colonisé le territoire à l'est des Grands Lacs, à la fin du 19^e siècle, ont été observés de moins en moins souvent à partir des années 80 et 90. Pour connaître les raisons de cette diminution, il nous faut d'abord connaître son habitat de prédilection.

La grande forêt de conifères

Le gros-bec errant vit principalement dans la grande forêt de conifères, appelée forêt boréale. Cette immense forêt ceinture le pays au complet, de Terre-Neuve jusqu'au Yukon. En été, le gros-bec y niche tandis qu'il tend à se disperser davantage quand arrive l'automne. De nos jours, la forêt boréale ne se porte pas bien. Seulement 8 % de sa superficie est protégée au pays. Pourtant, cet écosystème est considéré comme une des plus grandes zones planétaires pour la captation du carbone. C'est aussi le milieu de vie de plusieurs espèces fauniques. Tout comme le moucheurle à côtés olive et la mésange à tête brune, le gros-bec errant a vu sa population diminuer de 70 % dans les dernières années.

Les techniques forestières à pointer du doigt

Les techniques forestières pratiquées au Canada ont contribué à faire chuter le nombre d'ar-

bres feuillus dont dépend le gros-bec errant pour se nourrir. Une autre étude démontre que les personnes vivant plus au nord ont de plus en plus tendance à installer des mangeoires pour attirer la faune ailée. Cela réduirait la nécessité pour le gros-bec de descendre plus au sud en hiver.

Un nid de radicelles et brindilles

Dans la nature, le gros-bec errant se nourrit de graines de toutes sortes, de baies, d'insectes et de bourgeons. Il lui arrive parfois, en hiver, de picorer des cailloux et du sel sur nos routes asphaltées. Pendant la période nuptiale, le mâle fait une révérence à sa dulcinée. Il se penche, gonfle son plumage puis secoue ses ailes. La femelle donnera son approbation aux prouesses du mâle en saluant à son tour son galant. Le nid est confectionné à l'aide de radicelles et de



Aquarelle signée Diane Couët

brindilles lâchement tressées. Les œufs, au nombre de deux à cinq, sont bleus ou verdâtres et marqués de taches foncées. Tous les ans, j'entends le cri de vol du gros-bec errant. Ce cri ressemble à un perçant *Kleerr!* J'aimerais beaucoup le voir aussi souvent qu'autrefois.

Isabelle au Congo

C'est la rentrée scolaire un peu partout dans le monde. Ici, au Congo, c'est la même chose à quelques détails près...

Des classes rudimentaires

Pour permettre à un plus grand nombre d'enfants de fréquenter l'école, les journées de classe sont divisées en deux. Un groupe vient le matin et l'autre l'après-midi. Les groupes sont inversés à

au milieu. Aucun arbre ou palmier pour offrir un peu d'ombre sous ce soleil ardent. Quelques dessins sont peints à l'extérieur des classes pour donner un peu de gaieté à cet immense bloc de béton. Les classes font à peine 10 m² toutes de béton brut. Aucune porte ou fenêtre dans l'emplacement prévu à cet effet. Les bruits s'entremêlent et c'est la cacophonie totale ! Plus de 30 élèves s'y entassent. En guise de tableau, un des murs est peint en noir. Rien n'est affiché sur les murs comme dans nos écoles. Les pupitres et les chaises sont fait de bouts de planches ayant un peu la forme des bancs d'église.

Un matériel scolaire réduit

L'écolier a droit à un crayon à mine, une gomme à effacer, un stylo bleu, un stylo rouge et un cahier à feuilles lignées. Pour les plus grands du secondaire, on ajoute une règle et une calculatrice, si le budget le permet. Il ne faut pas croire qu'il n'existe pas de crayons feutre ou de bois de couleur. Ils sont vendus au grand marché (style marché aux puces) mais seulement les familles plus nanties peuvent se payer ce luxe. Les élèves n'ont pas de cahier d'exercices, ils écrivent tout, questions et réponses. Il peut y avoir certains manuels dans le bureau du

directeur, mais jamais assez pour tout le monde. Alors, ils circulent d'élève en élève durant la période de cours. Les enfants de la maternelle n'ont que de petites chaises en plastique pour s'asseoir. Ils chantent des chansons toute la journée, chansons qui contiennent une morale de la vie. Il n'y a aucun livre pour raconter des histoires et aucun jouet.

Inventer des jeux à la récré

La récréation se fait en deux groupes. Une soixantaine d'enfants à la fois s'amuse avec un ou deux ballons. Ils n'ont ni balançoires, ni glissades pour s'amuser. Ils prennent des cailloux et des bouts de bois et s'inventent des jeux. Un gros bidon de 25 litres d'eau à température ambiante est à leur disposition ainsi que trois ou quatre verres. Une petite cantine extérieure vend un peu de riz, de purée d'épinard et malheureusement, beaucoup de bonbons. Les élèves étaient très heureux de notre visite. Ils ont chanté leur hymne national pour nous. Une expérience qui va droit au cœur, je peux vous l'assurer ! À très bientôt pour de nouvelles aventures... !

Isabelle Guité



Isabelle Guité, son amie Gabrielle Côté, Prudence Mboungou et ses élèves.

chaque semaine pour permettre à tout le monde de profiter de la « fraîcheur » du matin pour une meilleure concentration. L'école est fait en forme de U avec la cour centrale en terre battue

VOS SPÉCIALISTES EN PNEUS

Eric Vaudry
Guélor Caron
Norman Belair

450
438-1808

2150, boul. Curé-Labelle, Saint-Jérôme (à côté de G. Lebeau secteur Lafontaine)

Tout est relatif avec Laurent Paquin

Le 23 octobre dernier, je suis allée assister au spectacle de Laurent Paquin, à la salle André-Prévost, présenté par « En Scène ».



Andrey Tawel Thibert

J'ai vraiment apprécié cette soirée : le spectacle de Laurent, nommé *Tout est relatif*, allie humour, vérité et chansons comiques. Il nous fait constater que la vie est drôlement relative, que chaque chose se rapporte à une autre. Il crée des liens entre des faits divers, en rendant le tout très drôle : c'est ce qui, je crois, fait en sorte que ce spectacle soit unique et hors du commun. On retrouve également Shteeve, un personnage enfantin interprété par Laurent, qui fait des comptines plus ou moins recommandées pour les enfants et j'ai retrouvé avec plaisir Turlupin, le locataire de la boîte aux lettres de Shteeve. C'est un amical bas souriant qui parle par lui-même, apparemment, c'est Shteeve qui l'a dit...



Entrevue

J'ai eu la chance de rencontrer Laurent Paquin après son spectacle. Il a répondu gentiment à mes questions.

- Comment vous est venue l'inspiration pour écrire votre spectacle *Tout est relatif*?

J'avais différentes idées de sujets, tels que l'argent et le temps. J'ai écrit sur la relativité à cause d'une phrase d'Einstein, et je me suis rendu compte que je pouvais utiliser le terme à plein de moments durant le spectacle. C'est un moyen de voir les choses autrement.

- Combien de temps cela prend-il pour écrire un spectacle comme celui-ci?

*C'est difficile à calculer, mais je dirais qu'en un an, pour créer *Tout est relatif*, j'ai obtenu quelque chose d'intéressant à présenter.*

- Pourquoi avoir choisi de devenir humoriste?

J'ai toujours aimé les spectacles, j'en faisais beaucoup tout naturellement à l'école. J'étais l'un des seuls élèves qui aimait les exposés oraux! Puis, j'ai continué à en faire au Cégep, puis j'ai auditionné pour l'École nationale de l'Humour. Je me dirigeais tranquillement vers le métier d'humoriste, car j'aimais faire rire.

- Selon vous, quelle est la meilleure définition d'un humoriste?

Un humoriste doit créer quelque chose qui a pour but de faire rire, c'est son objectif ultime. Tout simplement, si tu n'es pas drôle, tu n'es pas un humoriste! Je préfère être drôle plutôt qu'intelligent...sur scène, évidemment!

Conclusion

J'ai pu constater que Laurent Paquin, ce gentil humoriste natif de Longueuil, est très divertissant et il m'a été très sympathique. J'apprécie le temps qu'il m'a accordé après son spectacle! Ce fut mon premier vrai spectacle d'humour, et j'en garderai un bon souvenir.

Soulignons aussi qu'« En Scène », qui a rendu possible la présentation de ce spectacle à St-Jérôme, a eu l'honneur d'être en nomination lors du gala de l'ADISQ dans la catégorie *Diffuseur de spectacles de l'année*. Bravo!

Nos karatékas travaillent fort et font parler d'eux

Le dimanche 16 novembre dernier, au centre communautaire de Saint-Hippolyte, se déroulait une clinique de karaté.

Près de soixante karatékas étaient présents pour améliorer leurs techniques. Cette clinique était dirigée par un japonais, senseï Yutaka Katsumata, 7^e dan et chef instructeur de l'Association Karaté Shotok.



Le senseï Yutaka Katsumata, 7^e dan et chef instructeur de l'Association Karaté Shotok.

PHOTO MICHEL PETIT

ciation Karaté Shotokan. L'énergie que senseï Katsumata démontre est très motivante et enrichissante pour nos karatékas. La clinique a pris fin par un passage de grade pour nos karatékas avancés. « Félicitation à Raphaël St-Germain pour sa ceinture bleue ».

En plus, le samedi 8 novembre dernier, le club de karaté Saint-Hippolyte s'est illustré en remportant de belles médailles, en kata et en kumité (combat). Maude Paquin récolte trois médailles : une d'or et deux d'argent; Nancy Petit : deux médailles d'argent; Maïlie D'Anna : deux médailles d'argent et une d'or; Raphaël St-Germain : une médaille de bronze.

La coupe du Québec 2008 de l'A.K.S. attire plus de 200 participants venant de différentes régions du Québec. (Val d'or, Saguenay Sept-Îles...)

On ne chôme pas au karaté...et c'est plaisant.

Michel Petit

Les activités des petites bestioles

SUDOKU

Pour compléter la grille suivante, il suffit de compléter les cases vides par les chiffres 1 à 9. Assurez-vous qu'un même chiffre n'apparaisse pas plus d'une fois par ligne, par colonne et même par boîte de 9 cases (les boîtes sont délimitées par des traits plus foncés). Vous avez déjà quelques chiffres positionnés pour vous aider.

Jérémie Ouimet

9	8	4		1		5	6	7
	6		8	7			3	
3		7		6				
	2	1				8	9	5
4		3		8			2	
	7	9		5			1	4
2	9			3			7	8
	3		5				4	1
1	4	6		2	8	9		3

Résultat page 22



Activités du Club plein air

En attendant l'hiver...

Dure période que le début décembre ! La neige n'est pas encore arrivée, l'eau est trop froide pour le canot et la baignade, il ne reste que la randonnée pédestre.

Les samedis 6 et 13 décembre, nous irons à pied nous promener dans les environs. Venez découvrir les nouveaux sentiers de raquette qui ont pris forme durant l'été. Ces randonnées débutent à 9 h au pavillon Roger Cabana et le retour est prévu pour 13 h.

Pour revenir à l'eau qui est trop froide, j'ai effectué une sortie sur le lac en kayak de mer, fin novembre, bien habillé, le ballon de pagaie gonflé pour parer à toute éventualité de dessalage. Juste pour le plaisir d'en faire une dernière fois. Je me suis donc aligné vers le fond de la baie pour aller voir la glace qui commençait à s'étendre sur le lac. La glace qui s'installe dessine des formes de toute beauté qui valent la peine d'être admirées. J'essayais de trouver des formes dans la glace comme on le faisait pour les nuages dans notre enfance. Était-ce des mille pattes qui dansaient la rumba ou encore une corne d'abondance ? (J'ai beaucoup d'imagination !) J'en étais là, lorsqu'un voisin est sorti sur la rive et m'a crié : « Andrée, tu as oublié ton harpon ! » Ce qui m'a fait sourire et goûter ma dernière sortie.

Au début de janvier, il y aura une possibilité de bénéficier de conseils pratiques sur le fartage de vos skis. La date de ce rendez-vous sera communiquée bientôt.

elle et lui

Coiffure Nordic

coiffure
bronzage

Esthétique L'eauAsis

esthétique
maquillage

1412, chemin des Hauteurs, Saint-Hippolyte
450 224-4818

Christiane Raymond
NOTAIRE
Conseillère juridique

450 563-5000 - CELLULAIRE : 514 250-2412

2282, chemin des Hauteurs
Saint-Hippolyte (Québec) J8A 3C5

SABLES L.G.

- Carrière
 - Pierre concassée
 - Sable lavé
 - Gravier décoratif
- 435, ch. de la Carrière
Saint-Hippolyte**

LIVRAISON

450 436-8767

Audio books and second-language acquisition

JOANNE CLARK

The lack of vocabulary is one of the greatest handicaps to learning a second language in school. While TV viewing, as I suggested in previous articles, will help develop listening skills and basic, everyday vocabulary, cartoon and sitcom vocabulary has its limits. To develop a truly rich vocabulary, children need to be exposed to varied and increasingly challenging texts. Moreover, as writing is more complex than daily speech, learning the syntax of well-crafted sentences requires frequent exposure to good writing. Ideally, this should begin at an early age.

My English isn't good enough!

Some parents avoid reading to their children in a second language because they feel their language skills or accent is not 'good enough'. My husband and I also faced this problem because we had chosen the one-parent one-language (opal) method to help our son become bilingual and both of us travelled extensively for our jobs. Our son's nightly bedtime ritual included story time in French and English; maintaining this ritual was problematic especially when my husband's job took him away for weeks at a time. As vocabulary impacts on reading and writing skills later on, the challenge had to be addressed.

Audio books, a key tool

I started looking for solutions and stumbled on a wealth of resources in the form of audio books: books on tape, on CD and, recently, in MP3 format. For the very young, these are accompanied by a full-text, illustrated version of the story. When my husband was away, my son and I would curl up together to listen to these stories, following along in the books. Being

part of the audience, rather than the story teller, was a great experience.

An alternative to electronic games

Audio books are ideal for long car or plane rides - an excellent alternative to the over-stimulating electronic game consoles and DVD players. Children addicted to visual stimulation may be reticent, at first, to listen to a story. The first time I introduced audio books was on a long car ride in which electronic game time was limited to one hour. Thereafter, my son was given the choice of drawing, looking at books or out the window, or a selection of audio books. Boredom won out and my son discovered a new passion. Today he listens to 6-hour chapter books about subjects as diverse as World War II, slavery and English classics.

Some of our favourites

For the very young, any book by Julia Donaldson (our favourite was *Room on the Broom*), Laura Joffe Numeroff (our favourite was *If You Take a Mouse to the Movies*), Robert Munsch (too many favourites to name) and Dr. Seuss are ideal because of their use of repetitive and rhythmic vocabulary. If you want to follow-up with more complex chapter books begin with the *Magic Tree House* and Roald Dahl collections (start with the shorter stories and work up to *James and the Giant Peach*).

Readily available

There are a wealth of children's audio books in French and English. The online book store Amazon lists them as a subsection in their children's books, under 'audiobooks'; you can also sort by age level. These can be ordered with or without an accompanying book. However, for the very young, I highly recommend getting both.

LA VOIX DES GRANDS-PARENTS

MARTINE LAVAL

Être grand-parent : la cure de rajeunissement!

J'ai retrouvé, dans mon rôle de mamie, une nouvelle jeunesse, un retardement à mon vieillissement. De recommencer à accompagner un petit dans ses premières années de vie me donne de l'aplomb, me tient en forme, me garde vive et à l'affût de ce qui se passe dans le monde des enfants. Sentir qu'on n'est pas dépassée, qu'on est encore dans le coup, nous donne un sens d'accomplissement, d'utilité... Ça déride!

On s'imisce gentiment

Depuis que nos enfants ont pris leur vie en main, on a eu le temps de mettre les choses en perspective, de décider comment on veut désormais meubler ce temps qu'on accordait à notre progéniture. On goûte à une certaine liberté. Certains grands-parents diront qu'ils n'ont pas envie de « recommencer » avec leurs petits-enfants et fuient leur rôle de peur de se retrouver avec des responsabilités dont ils n'ont plus envie.

L'idée n'est pas d'envahir la vie de nos enfants, mais plutôt de s'immiscer gentiment afin de se créer une place bien à soi dans le rôle qu'on décide de s'accorder dans cette nouvelle relation.

Une relation privilégiée...

Nous n'avons pas à éduquer ou à prendre en charge nos petits-enfants. Nous devons plutôt créer des liens solides avec eux, développer une complicité, une intimité, un contact privilégié qui marquera leur vie. On s'approprie en se faisant



Martine Laval entourée de ses petits-enfants Malik, Christophe et Ilaria.

une opinion l'un de l'autre, en dehors des parents. On se crée des activités, on découvre des intérêts communs, on fait des sorties, on s'accorde des petites gâteries, on partage des plaisirs. Ce n'est pas tant la quantité de temps que nous passerons avec nos petits comme la qualité du temps que nous passerons ensemble qui comptera.

La fontaine de jouvence

En même temps que naît un petit-enfant, naît un grand-parent, un lien nouveau, une espèce de coup de foudre affectif. La recette est simple : plaisir et spontanéité, écoute et partage, tendresse et affection, bonheur d'être ensemble, tout simplement. Comme pour nos propres enfants, il est important qu'il y ait des règlements, des marches à suivre, voire certains interdits, ce qui n'empêche pas une relation affectueuse et sympathique.

L'important est l'attention qu'on leur accorde, leur faire voir qu'ils comptent, qu'ils ont une place privilégiée dans notre cœur et dans notre vie.

Soyons à la hauteur de cette relation privilégiée remplie de mystère et d'émerveillement.

Et vous savez quoi? La capacité de s'émerveiller garde le cœur jeune et en santé.

Un cadeau pour maman ou grand-maman?

JOANNE CLARK

Noël approche et la course aux cadeaux est déjà commencée. Les enfants ont parfois de la difficulté à choisir un cadeau pour leurs parents ou leurs grands-parents. Ils peuvent toutefois les faire eux-mêmes, à la maison ou en participant à un atelier de création. L'organisme **Ici par les arts**, de Saint-Jérôme, offre aux enfants l'occasion d'exprimer leur créativité.

Un atelier de vitrail leur est offert tous les jeudis, de 16 h à 19 h. Ils peuvent y créer un papillon, un dragon volant, un oiseau ou une décoration de Noël.

L'atelier est offert par une artiste du vitrail, Pierrette Côté. Des ateliers de mosaïque ou de sculpture sur argile sont également disponibles.

Les frais d'inscription sont de 10 \$. Le matériel est fourni et l'enfant peut réaliser son vitrail en une seule soirée.

Renseignements : **Ici par les Arts**, 712, rue Saint-Georges, Saint-Jérôme. Téléphone : 450 569-4000.

Thomas, 10 ans, a réalisé un dragon-volant en vitrail.



Résultat du jeu de la page 21

9	8	4	2	1	3	5	6	7
5	6	2	8	7	4	1	3	9
3	1	7	9	6	5	4	8	2
6	2	1	3	4	7	8	9	5
4	5	3	1	8	9	7	2	6
8	7	9	6	5	2	3	1	4
2	9	5	4	3	1	6	7	8
7	3	8	5	9	6	2	4	1
1	4	6	7	2	8	9	5	3

Jean-Pierre Quesnel

NOTAIRE

Service à domicile disponible

2274, chemin des Hauteurs
(en face de l'église)

Saint-Hippolyte

563-4865 • téléc. : 514 365-3917

BEAUDRY, JARRY
ET GARNEAU INC.
Ingénieurs Géomètres

Marc Jarry arpenteur-géomètre
mjarry@geomatique.net

2274, chemin des Hauteurs
Saint-Hippolyte (Québec)
J8A 3B9
450 563.5192

INSTITUT NATIONAL
DU VITRAIL
QUÉBEC

CLAUDE COUSINEAU
Député de Bertrand

197, rue Principale, bureau 101
Sainte-Agathe-des-Monts (Québec), J8C 1K5
819 321-1676 ou 1 800 882-4757 Téléc. : 819 321-1680



FAMILIPRIX

Cosmétiques - Homéopathie
Vente et location de béquilles
Agence de timbres
Photocopie
Service de télécopieur

**Maillé,
St-Pierre,
Larocque
Pharmaciens**



65 ans et plus 10 % tous les jours
excepté sur les rabais
780, ch. des Hauteurs
Saint-Hippolyte 450 224-2956

Encan silencieux pour vendre les articles religieux de la chapelle Sainte-Anne

14 décembre 2008 : Encan silencieux pour vendre les articles religieux de la chapelle Sainte-Anne entre 13 h et 16 h. Pour tout montant payé au-delà du prix de base affiché, un reçu d'impôt sera accordé. Le montant accepté est un multiple de 5 \$, plus élevé que l'offre précédente.

Description des articles à vendre à l'encan silencieux

- 15 Grosse croix en bois sur base.....7 pieds
- 186 Crucifix mural 24" en bois, Christ couleur argent
- 106 Crucifix en fer forgé 36"
- 129 Crucifix de table
- 17 JeuRoue de fortune pour tirage
- 20 2 spotlights (lumières) de tournage
- 22 Électronique..et électrique
DIVERS Accessoires
- 25 Jeu de Palettes (pour tirage)
- 28 Grillages artistiques en fer forgé (28 x 48)
(identique à la Balustrade)
- 30 Microphone fixé sur tablette en bois.
- 39/182 3 Prie-Dieu.....
- 41 Bureau vitré avec étagère... genre bibliothèque (meuble)
- 50 2 luminaires en fer forgé sur roulettes
(supports pour lampions)
- 51 14 Stations de chemin de croix...
Murales moulées en métal Aluminium
- 185 Chemin de croix en bois et bronze moulé
14 stations

- 53 Bancs d'église, 79 bancs (et marchepieds)
(34/ 4 places) (6/ 5 pl.) (39/ 6 pl)
- 180 Banc d'église en bois de chêne ancien
80" de long
- 60 Orgue..YAMAHA mod: D3R Série : 14127...
150W avec banc
- 64 Mixer. Garnet mod: 6100PAR/ Série: 33961
(appareil pour uniformiser la musique)
- 68 Audio-receiver techno...serie: 816099
- 69 + 168 Statues.....Sacré-coeur.....26 po
- 70 + 167, 179
3 St-Joseph 36 po avec base, agenouillé
13" 3/4 et St-Joseph debout avec enfant
- 71 Ste-Anne seule.....36 po. avec base
- 73 Vierge Marie.....26 po.
- 146 Statue de Marguerite d'Youville 30"
- 179 Statue pour crèche Vierge Marie agenouillée
en plâtre 18" 1/2
- 183 2 bases pour statue en plâtre architecturale
murale
- 81, 184
Lampe murale du sanctuaire
en fer forgé et une électrique
- 99 2 supports en fer forgé pour fleurs 48 po.
- 122 Filière en métal....3 tiroirs
- 132 Lot de couverts pour chandeliers
- 133 4 porte cierges, forme trépieds triangulaires
- 134 4 porte-verres rouges à lampions
(gros lampions)
- 155 Dactylo Underwood (Antiquité)
et plusieurs autres articles.

les petites annonces

- 5 \$ par mois pour 15 mots et moins • 10 \$ par mois pour un encadré de 20 mots et moins.
- Le paiement est exigible avant la parution du journal. 450 563 1975

À LOUER

Local commercial, très propre, Internet haute vitesse, au coeur du village (2274, ch. des Hauteurs) 450 \$/mois, occupation en décembre. Laurent 450 563-4919

À louer, libre tout de suite.

3 1/2, secteur IGA, très tranquille. Avec terrain, déneigement inclus. 475\$ par mois. Demandez Séverine ou Benoit au 450 436.8148

IMPORTANT

Édition de janvier 2009

REMISE DU MATÉRIEL PUBLICITAIRE ET DES COMMUNIQUÉS

Veuillez noter que la date limite pour envoyer vos COMMUNIQUÉS, TEXTES ET PHOTOS est le 12 décembre 2008, à midi.

Le MATÉRIEL PUBLICITAIRE pour l'édition de janvier 2009 doit nous parvenir avant le lundi 8 décembre, à midi. Merci, la Direction du journal

Alain Dagenais Plomberie Inc.

Plomberie Chauffage Gaz naturel



POMPES
Installation,
vente et réparation

450 563-1112

r.b.q. 8252-2814-14

Alimentation St-Onge inc.

972, chemin des Hauteurs
Saint-Hippolyte

Yves St-Onge
Propriétaire



Me Alain de Haerne LL. L. DDN

Notaire et conseiller juridique
Notary and Title Attorney

980, chemin des Hauteurs
Saint-Hippolyte (QC) J8A 1L2

tél. : 450 224-9359

courriel : dehaerne@sympatico.ca

CONSOLTECH MG INC.

• ANALYSE DE SOL • CONSEILLER Q2-R6

Technologues professionnels

SIÈGE SOCIAL : 89A, CHEMIN DU LAC ACHIGAN,
SAINT-HIPPOLYTE (QC) J8A 2R7

450 563-3402 • CONSOLTECH@HOTMAIL.COM



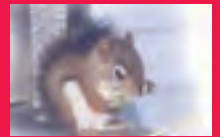
Nicole Boucher

Bureau à Saint-Hippolyte

(à côté du IGA)

450 224-5757

groupe sutton - laurentides inc.
courtier immobilier agréé



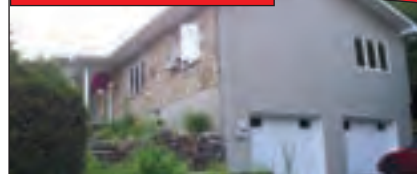
BORD LAC CONNELLY



MAGNIFIQUE RÉSIDENCE, 2 chambres, 2 salles de bains, spa, sur 3 niveaux, sous/sol fini, verrière, immense patio, garage double, terrain plat 24 000 p.c., plage de sable, quai pour bateau, avion, très agréable à visiter. mls #1371108

489 000 \$

ACCÈS LAC DE L'ACHIGAN



ENTIÈREMENT REFAITE IL Y A 3 ANS, Site superbe, plus de 100 000 p.c. de terrain, 9 pièces, 3 cac, cuisine céramique, salle à manger, porte-patio donnant sur patio et piscine creusée, dotée, comb. lente, garage double, aucun voisin à l'arrière. Occupation rapide. mls #1465187

249 000 \$



BUNGALOW 7 PIÈCES, 2 chambres, véranda, sous-sol fini, poêle à bois, vue superbe sur les montagnes, terrain paysager, murs de pierres. 15 minutes de St-Jérôme. mls #1472240

165 000 \$

BORD LAC CONNELLY



BUNGALOW IMPECCABLE, intérieur refait au complet, chic et de bon goût, s/sol fini, 9 pièces, garage séparé, fin de rue, lac navigable 150 pi de rive, terrain plat, descente de bateau privée. mls #1477170

339 000 \$



9 PIÈCES, 4 ch., s/sol fini, sortie extérieure, patio, très éclairé, secteur recherché, 10 min. de Saint-Jérôme, terrain 110 000 p.c., écurie, enclos d'entraînement, cabanon. mls #1482783

329 000 \$

BORD DU LAC DE L'ACHIGAN



CONDO SUR TERRAIN 5 000 PC, terrain sur 3 niveaux, site magnifique, très grande terrasse, 2 chambres, planchers céramique et bois, foyer, garage, tout y est, quai partagé. Vous n'avez plus à tondre ou à déneiger. mls #1474782

470 000 \$



Superbe campagnarde, coquette, chambre des maîtres plafond mansardé, 2 chambres, salon verrière, 200 pi du bord du lac, quai pour le bateau. mls #1488573

169 000 \$

ACCÈS LAC BLEU



VUE MAGNIFIQUE, Cottage 9 pièces, 4 cac, 1 foyer, 1 comb. lente, secteur familial, patio, très grande cuisine + salle à manger, activités d'hiver sur le lac, piste de 4 roues à proximité, etc. mls #1401978

JOLIE MAISON



STYLE CHALET SUISSE, 2 chambres, 2 salles de bains, aire ouverte, beaucoup de bois, belle fenestration, foyer, mezzanine, sous/sol fini avec sortie extérieure, 10 min. de la 15. mls #8068231

159 000 \$



MAISON À PALIERS, 12 pcs, 2 100 pc habitables, résidence pour 1 ou 2 familles, très beau logement tout refait en bas pour proprio et en haut peut être loué ou gardé en cottage pour occuper. Lac à l'Ours pour natation, pédalos, canots. Prix pour vendre. 299 000 \$ mls #1472822



MAISON D'ANTAN, très chaleureuse, 11 pièces, beaucoup de bois style auberge, poutres apparentes en retrait de la rue, haie de 15 pieds. Superbe terrain 56 000 pc, 2 suites complètes, une médiévale, l'autre romantique, inspiration pour artistes.

297 000 \$



LAC MAILLÉ, superbe cottage 8 pièces sur 3 niveaux, comb./lente, 2 chambres, s/sol fini, 3 patios, piscine hors/terre, spa, vue superbe, très privé. mls #1483448

299 000 \$

ACCÈS LAC CONNELLY



SUCCESSION, 3 chambres, foyer, superbe site, terrain 82 000 p.c., très privé, patio 22' x 21', vue 3 saisons, rue privée, travaux, la maison est vendue sans garantie, vendeur motivé.

159 000 \$ mls #1469372



10 PIÈCES, 4 chambres + 2 salles de bains, s/sol fini, plancher de bois, garage double à recouvrir, terrain 30 000 p.c., impeccable, circulation locale, 20 min. de la 15. mls #1431051

214 000 \$



www.immeublesdeshauteurs.com

Joyeux Noël à tous!
Carmen Dion

Agent Immobilier agréé
cdion@immeublesdeshauteurs.com



450.563.5559 • Sans frais 1.866.563.5559 • 2282, chemin des Hauteurs, Saint-Hippolyte

VIVEZ AU BORD DU LAC DE L'ACHIGAN



(8061472) Confortable résidence avec large fenestration sur l'eau. Cuisine à faire rêver tout grand chef. Relaxez autour de la pisc. creusée.

769 000\$

VUE SUR LES MONTAGNES!



(8059615) Profitez d'espaces à aires ouvertes avec plafond cath. S-sol fini avec poêle au gaz. Rangez tous vos véhicules dans le garage double. Pisc. H.T.

215 000\$

UNE DES PLUS BELLES VUES DU LAC ACHIGAN!



(8051811) Admirez les couchers de soleil entre amis/famille. Revivez l'atmosphère des rencontres autour d'une bonne table. Profitez pleinement de la plage (91'). Site privé.

399 000\$

VIVEZ DANS LE BEAU DOMAINE DE L'ÉRABLIÈRE



(1491922) Faites de cette propriété, la VÔTRE! Vous en apprécierez sa grande qualité. Recevez vos amis dans ce décor nature! Terminez un bon repas devant le foyer au gaz. Avec le garage, fini la voiture enneigée!

279 900\$

DÉTENDEZ-VOUS AU BORD DE LA RIV. PASHBY



(1490506) Accédez au lac Achigan (nav.) pour profiter d'act. nautiques. Comblez vos besoins de vivre au bord de l'eau ds cette maison où il y a 3 CAC et 2 SDB. Reposez-vous au son de la rivière.

157 000\$

ÉLEVEZ VOTRE FAMILLE DS DE GRANDS ESPACES!



(1488865) Permettez à votre famille de grandir dans cette grande maison (2005) familiale! Les enfants s'amuse sur ce grand terrain (97,811 p.c.) avec ruisseau. Garderie et tous les services à 2 min.

289 900\$

VIVEZ DANS LE DOMAINE ROUSSEL



(1477484) À 10 minutes de Saint-Jérôme. Logez vos parents ou un membre de votre famille chez-vous! C'est la maison parfaite. Garderie et tous les services à 2 min.

219 000\$

PROFITEZ DES PLAISIRS DU LAC DE L'ACHIGAN



(1476673) - Vivez dans le confort d'une bonne maison où il y a 2 chauffages d'appoint au bois. Remisez vos voitures et bricolez des heures dans ce grand garage chauffé. Accès et quai au lac à 2 pas.

299 900\$

CACHET CAMPAGNARD!



(1474962) Aménagée avec goût (boiseries, foyer, véranda). Ensoleillement toute la journée!

169 000\$

INSTALLEZ-VOUS CONFORTABLEMENT!



(1470080) Appréciez les plaisirs de vivre dans une maison qui comblera tous vos besoins (espace, confort, sécurité, tranquillité). Piste cyclable à 5 min.

224 900\$

HAVRE DE PAIX!



(1459063) Isolez-vous sur cette grande propriété (78,822 pc) avec étang. Profitez de cette impeccable maison. Relaxez sur votre terrain de 3,144 pc au bord du lac en Coeur.

199 500\$

COMBLEZ VOS BESOINS!



(1455227) Face au lac Connelly avec accès et vue sur l'eau. Vous apprécierez sa s/bains rénovée et des soirées d'été dans le gazebo.

179 000\$

APPROPRIEZ-VOUS CE COIN DE PARADIS



(1453732) L'intérieur vous charmera par ses poutres app., boiseries, foyer et poêle au bois. Détendez-vous dans le spa abrité par le gazebo au bord du lac des Sources.

235 000\$

VIVRE AU BORD D'UN RUISSEAU



(1452963) Emménagez dans ce secteur paisible du lac Maillé. Vous aimerez le cachet campagnard de cette maison et la chaleur de son poêle à comb. lente.

174 900\$

TIPIQUEMENT CAMPAGNARD!



(1385694) Choisissez cette demeure pour ses grands espaces, son invitante salle familiale dotée d'un poêle au bois pour réconforter vos soirées d'hiver. À 3 min. de tous les services.

215 000\$

AMATEURS DE GARAGE...



(1347077) - Découvrez cette propriété située sur terrain semi-boisé de 48,329 p.c., franc sud. Bricolez des heures dans ce garage double, à 2 étages, chauffé.

219 000\$

VUE SUR LES MONTAGNES



(1347299) Admirez cette vue de votre cuisine et salon. Intérieur chaleureux. À 2 min. de tous les services et d'un parc.

124 900\$



BORD LAC GORDON

(1371619) Choisissez le lac Gordon, n-navigable, pour sa tranquillité. **VENDEUR TRÈS MOTIVÉ!** Vous apprécierez la chaleur de ces 2 comb. lente, ainsi que le garage. À 4 km des axes routiers.

214 000\$



ACCÈS DIRECT AU LAC ACHIGAN

(1414712) Pratiquez vos activités nautiques préférées! Accostez votre embarcation en face de chez vous, sur la riv. Pashby (not.) et naviguez jusqu'au lac Achigan (nav.). Raison de la vente: **TRANSFERT.**

164 000\$

INTERGÉNÉRATION/REVENU



(1398558) Vous adorerez cette maison aménagée pour loger un ou des membres de votre famille. Son vaste intérieur chaleureux est convivial. Tout le monde y retrouve son p'tit coin privé!

249 000\$